

VII. Mezinárodní konference EFPA Česká republika

Od odbornosti k úspěšnosti
26. 9. 2018





Hlavní kritéria v životním pojištění a externí likvidace jako podpora finančního poradce

Lukáš Kaplan

VII. Mezinárodní konference
EFPA Česká republika



O čem to dnes bude?

- > Hlavní kritéria v pojistných podmínkách životního pojištění
- > Případové studie a vliv hlavních kritérií na praxi poradce a životy klientů
- > Externí likvidace pojistných událostí jako podpora finančního poradce
- > Konkrétní příklady řešení pojistných událostí
- > Externí likvidace jako součást placeného servisního poradenství
- > Pozvánka na workshop

Kdo jsme a co děláme

- > V oboru od roku 2007
- > Společnost EUCS byla založena v roce 2012
- > Tým spolupracujících analytiků, advokátů, likvidátorů, lékařů a soudních znalců
- > Zkušenosti z řešení 30 000 pojistných událostí
- > Přes 10 000 posouzení právních problémů s pojištěním
- > Přes 900 vyhraných sporů o pojistné plnění v celkové výši přes 180 000 000 Kč
- > Naše vize je...

K.O. kritéria v životním pojištění

- > Konstrukce rizik v hlavním tarifu
- > §2807 NOZ (dříve § 22 z. č. 37/2004 Sb.)
- > Je-li sjednáno soukromé pojištění s běžným pojistným, zaniká soukromé pojištění výpovědí pojistitele nebo pojistníka ke konci pojistného období; výpověď musí být doručena alespoň 6 týdnů před uplynutím pojistného období, jinak je neplatná.
- > **Vypoví-li pojistitel životní pojištění, nepřihlíží se k výpovědi.**

K.O. kritéria v životním pojištění

- > **Konstrukce rizik v hlavním tarifu**
- > **Příklad z praxe č. 1: úraz s trvalými následky a výpověď připojištění invalidity**
- > 19.8.2012 uzavření pojistné smlouvy
- > 23.10.2012 vážný úraz páteře
- > 29.7.2014 výplata pojistného plnění za trvalé následky 8%
- > 24.11.2014 výpověď připojištění invalidity úrazem podle § 22 zákona o pojistné smlouvě

K.O. kritéria v životním pojištění

- > Konstrukce rizik v hlavním tarifu
- > Příklad z praxe č. 1: úraz s trvalými následky a výpověď připojištění invalidity
- > Rizikové pojištění částečné nebo plné invalidity následkem úrazu pojišťovna **vypovídá ke konci pojistného období** v souladu s ustanovením § 22, odst. 1 zákona č. 37/2004 Sb., o pojistné smlouvě. Rizikové pojištění zanikne 31.1.2015.

K.O. kritéria v životním pojištění

- > Konstrukce rizik v hlavním tarifu
- > Příklad z praxe č. 2: úraz s trvalými následky a výpověď všech připojištění
- > V souladu s § 2807 občanského zákoníku, vypovídáme pojištění sjednaná výše uvedenou pojistnou smlouvou ZFP ŽIVOT+ s počátkem pojištění od 1.3.2015. Pojištění zaniknou ke konci pojistného období, tj. ke dni 1.5.2018.
- > **Trvalé následky úrazu od 1% s progresivním plněním, Invalidita PLUS s konstantní PČ – nemoc nebo úraz a pojištění pro případ vážné choroby**
- > Předmětná pojistná smlouva zůstává v platnosti, přičemž pojistné je ponecháno v původní výši. Důvodem výpovědi je **nepříjatelné zdravotní riziko pro sjednaná pojištění.**

K.O. kritéria v životním pojištění

- > Konstrukce rizik v hlavním tarifu
- > Invalidita a závažná onemocnění jako nevypověditelná rizika
- > ANO – PČS, Aegon, Uniqa
- > NE – Allianz, ČPP, AXA, Maxima, KP, Novis, ČSOB
- > S omezením – Kooperativa, Generali, NN, Metlife, ČP

K.O. kritéria v životním pojištění

- > Čekací doba v pojištění invalidity
- > Přiznání invalidity
- > Výskyt příčiny invalidity

K.O. kritéria v životním pojištění

- > Čekací doba v pojištění invalidity
- > Příklad z praxe č. 3: Invalidita v důsledku nemoci

- > 26.2.2014 sjednání pojištění s počátkem od 1.3.2014
- > 27.2.2016 žádost o invalidní důchod
- > 4.5.2016 rozhodnuto o přiznání ID zpětně ke dni podání žádosti
- > Bude poskytnuto pojistné plnění?

K.O. kritéria v životním pojištění

- > Čekací doba v pojištění invalidity
- > Přiznání invalidity vs. výskyt příčiny invalidity
- > **Přiznání invalidity:** PČS - 2 roky 1 st., jinak 1 rok nebo bez ČD, Kooperativa, ČPP - 18měsíců, AXA - 12 měsíců 2. a 3.st., 18 měsíců 1 st., Generali Bella Vita - 2 roky, Generali Bel Mondo - 18 měsíců, NN - 18 měsíců, Uniqa - 12 měsíců, ČP - 18 měsíců, Maxima - 1 rok, KP - 3.st. 12měsíců, ostatní 18 měsíců, Novis - 18 měsíců až 2 roky
- > **Příčina invalidity:** Aegon – 6 měsíců nebo bez ČD, ČSOB – 3 měsíce, Allianz - 2 měsíce, Metlife - 90 dní

K.O. kritéria v životním pojištění

- > **Pojistné plnění za invaliditu/smrt následkem úrazu pod vlivem alkoholu**
- > **§ 2846 NOZ**
- > Pojistitel má právo snížit pojistné plnění až na jednu polovinu, došlo-li k úrazu následkem toho, že poškozený požil alkohol nebo požil návykovou látku nebo přípravek takovou látku obsahující, odůvodňují-li to okolnosti, za nichž k úrazu došlo.
- > Měl-li však takový úraz za následek smrt poškozeného, má pojistitel právo snížit pojistné plnění jen tehdy, došlo-li k úrazu v souvislosti s činem poškozeného, jímž jinému způsobil těžkou újmu na zdraví nebo smrt.

K.O. kritéria v životním pojištění

- > Pojistné plnění za smrt následkem úrazu pod vlivem alkoholu
- > Příklad z praxe č. 4: Smrt řidiče pod vlivem alkoholu a lehčí zranění spolujezdce

- > Plní v souladu s občanským zákoníkem:
 - > PČS, Kooperativa, Allianz, AXA, Metlife, ČP, Novis, Maxima

- > Přísnější než občanský zákoník:
 - > ČPP, Aegon, ČSOB, Generali, NN, Uniqa, KP

K.O. kritéria v životním pojištění

- > **Pojistné plnění za invaliditu následkem úrazu pod vlivem alkoholu**
- > **Plní v souladu s občanským zákoníkem:**
 - > PČS, Kooperativa, ČPP, Allianz, AXA, Novis, Maxima, Metlife
- > **Přísnější než občanský zákoník:**
 - > Aegon, NN, Uniqa, Generali Bel Mondo
- > **Neplní:**
 - > ČSOB, ČP, KP, Generali Bella Vita

K.O. kritéria v životním pojištění

- > **Konstrukce rizik v hlavním tarifu**
- > Vypověditelnost pojištění invalidity a závažných onemocnění
- > **Pojištění invalidity**
- > Definice pojistné události, výluky na předchorobí, výluky na psychiatrické diagnózy, zkoumání příjmu, způsob a rozsah výplaty pojistného plnění, alkohol, čekací doba

Pozvánka na workshop Pojistná událost bez starostí

- > Co je důležité v pojištění aneb praktická aplikace K.O. kritérií napříč pojištěními
 - > Detailnější rozbor jednotlivých kritérií a více příkladů z praxe
 - > Vliv našeho srovnání na pojistné podmínky jednotlivých pojišťoven
 - > Získáte k dispozici aktuální pdf verzi našeho srovnání pojištění
 - > Ukázky aktuálních sporů s pojišťovnami a jejich řešení
 - > Externí likvidace pojistných událostí a jak využít její obchodní potenciál?
- > www.branklienta.cz
- > Cena: 2490,- Kč

Externí likvidace pojistných událostí a přínos pro klienta a poradce

- > Zastoupení klienta od počátku profesionálním likvidátorem a advokátem
- > V důsledku podrobné počáteční analýzy pojistné události se neřeší zbytečně nároky, na které nemá klient právo = eliminace reputačního rizika
- > Přednostní řešení nároků u pojišťovny
- > Klient získává maximální plnění v nejkratším možném čase
- > Pro poradce úspora času a doporučení na nové klienty díky outsourcované profesionální likvidaci pojistných událostí

Externí likvidace pojistných událostí a přínos pro klienta a poradce

> Příklady

- > Vyhořelý byt
- > Vytopený byt
- > Vichřice na balkóně
- > Dopravní nehoda a újma na zdraví



VII. Mezinárodní konference EFPA Česká republika

Externí likvidace pojistných událostí

Vyhořelý byt

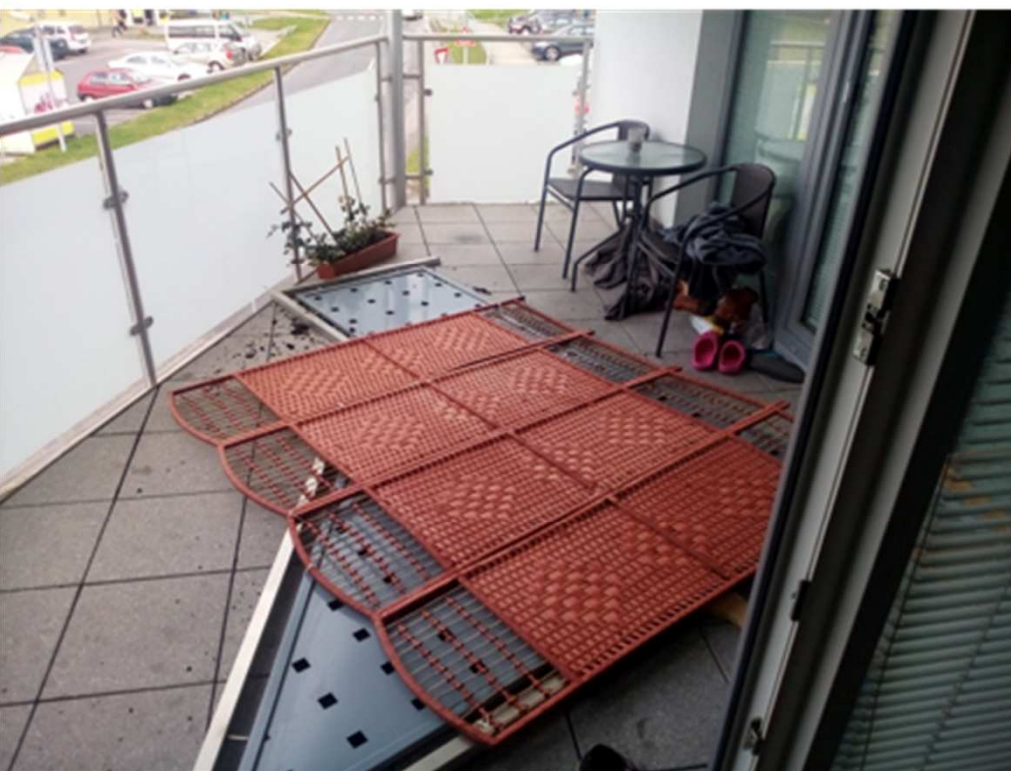
Vyhořelý byt	Připravený klient	Nepřipravený klient
Zničené oblečení	5 000,-	?
Protein Promin	1 175,-	?
Stará kožená bunda	300,-	?
Barevné slámky IKEA	249,-	?
A další 180 položek...celkem	266 656,-	ca. 150 000,-
Spoluzavinění	- 26 666,-	- 30 000,-
Celkové plnění	239 990,-	120 000,-
Náklady řešení pro klienta	- 28 799,-	0,-
Kolik získal klient celkem?	211 191,-	120 000,-



Externí likvidace pojistných událostí

Vytopený byt

Vytopený byt	Připravený klient	Nepřipravený klient
Koberec	3 000,-	2 000,-
Radiátor	2 020,-	1 800,-
Ručníky	2 500,-	1 000,-
Parkety	8 000,-	8 000,-
Postel a matrace	13 000,-	2 000,-
Náklady na vysoušení	470,-	0,-
Instalatér	1 277,-	0,-
Celkové plnění	30 267,-	14 800,-
Náklady řešení pro klienta	- 3 632,-	0,-
Kolik získal klient celkem?	26 635,-	14 800,-



Externí likvidace pojistných událostí

Vichřice na balkóně

Vichřice na balkóně	Připravený klient	Nepřipravený klient
Očekávané plnění	13 569,-	13 569,-
Plnění zajištěné likvidátorem	35 265,-	0,-
Náklady řešení pro klienta	- 4 232,-	0,-
Kolik získal klient celkem?	31 033,-	13 569,-



Externí likvidace pojistných událostí

Dopravní nehoda se zraněním

Dopravní nehoda se zraněním	Připravený klient	Nepřipravený klient
Životní pojištění ČSOB	1 080 000,-	?
Životní pojištění ERGO	565 000,-	?
Životní pojištění Amcico	8 800,-	8 800,-
Bolestné a trvalé následky	5 895 939,-	?
Duševní útrapy	600 000,-	?
Ostatní nároky	548 649,-	?
Celkové plnění	8 698 388,-	8 800,-
Náklady řešení pro klienta	- 869 839,-	0,-
Kolik získal klient celkem?	7 828 549,-	8 800,-

Externí likvidace pojistných událostí a přínos pro klienta a poradce

> Příklady shrnutí:

- > Vyhořelý byt: vyšší plnění o více než 70%
- > Vytopený byt: vyšší plnění o téměř 80%
- > Následky vichřice: vyšší plnění o více než 100%
- > Dopravní nehoda a újma na zdraví: rozdíl v plnění přes 7 000 000 Kč

Likvidace pojistných událostí jako součást placeného servisního poradenství

- > Placené servisní poradenství je nástroj top finančních poradců, kteří se rozhodli účtovat si za své služby peníze
- > Více informací o placeném servisním poradenství je možné najít na www.advalo.cz

Workshop Pojistná událost bez starostí

- > Detailní rozbor K.O. kritérií našeho srovnání pojištění včetně havarijního a odpovědnostního pojištění
- > Externí likvidace v praxi
- > Prostor pro vzájemnou diskuzi
- > Přihlásit se můžete na webu www.branklienta.cz

- > **Navštivte náš stánek na konferenci pro více informací**